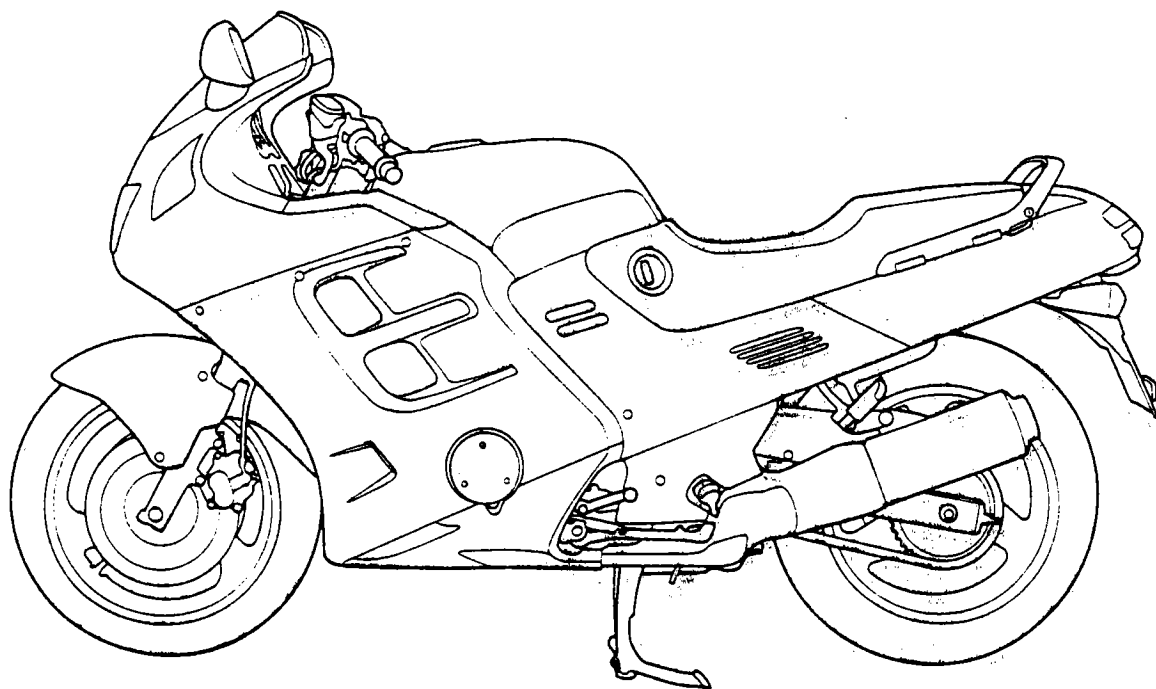


HONDA

CBR1000F

89-90



OMISTAJAN KÄSIKIRJA

 **BRANDT**

SISÄLLYSLUETTELO

	Sivu
Valmistenumerot ja värikoodit	1
Moottoripyöräilyn turvallisuus	2
Suojavarusteet	3
Lisävarusteet ja matkatavarat	3
Lisävarusteet	4
Renkaat	5
Jousitus	6
Varusteet ja hallintalaitteet	6
Mittarit ja varoitusvalot	7-10
Polttoaine	11
Tarkistukset ennen ajoa	11
Moottorin käynnistys	12
Sisäänajo	12
Honda-takuu	13
Huolto-ohjeet	13
Katteet	14
HUOLTOTOIMENPITEET	14
- Moottoriöljyn vaihto	14
- Moottoriöljymäärän tarkistus	15
- Sytytystulpat	15
- Ilmansuodattimen puhdistus/vaihto	16
- Kampikammion huohotin	16
- Kaasukahva	16
- kaasuttimen säätö	16
- Kytkin	17
- Toisioketju	17
- Ketjun kiristys	17
- Jarrut ja jarrunesteet	18
- Etujarruvipu	18
- Jousituksen tarkistus	18
- Etupyörän irroitus	19
- Etupyörän asettaminen paikoilleen	19
- Takapyörän irroitus	20
- Akun huolto	20
- Sulakkeen vaihto	20
- Jäähdytysjärjestelmän huolto	21
- Jarruvalokatkaisimen säätö	21
Työkalut	22
Venttiilien säätö	22
Moottoripyörän talvisäilytys	23
Toimenpiteet ennen ajokauden alkua	23
Sivuseisontatuki	24
Tekniset tiedot	24
KytKentäkaavio	25

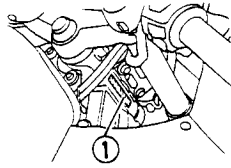
VALMISTENUMEROT JA VÄRIKODI

Rungon ja moottorin valmistenumerot vaaditaan moottoripyörää rekisteröidessä. Myös varaosia tilatessasi ilmoita rungon ja moottorin valmistenumerot sekä värikoodi, siten varmistat että saat oikeat, juuri Sinun pyörääsi tarkoitetut alkuperäiset Honda-varaosat. Kirjoita valmistenumerot ja värikoodi niille varattuun paikkaan, täältä ne on helppo löytää tarvittaessa.

Rungon sarjanumero

Sijaitsee ohjauslaakerissa oikealla puolella.

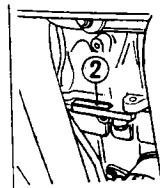
No. _____



Moottorin sarjanumero

Sijaitsee moottorilohkossa ylhäällä oikealla puolella.

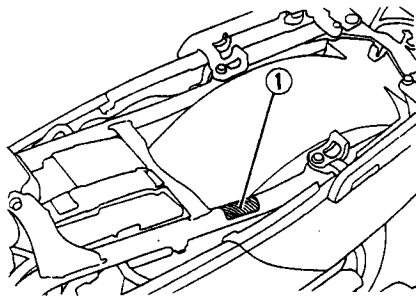
No. _____



Värikoodi

Sijaitsee satulan alla vasemmanpuoleisessa runkoputkessa.

Koodi _____



MOOTTORIPYÖRÄILYN TURVALLISUUS

Moottoripyörällä ajo vaatii paljon ajoturvallisuuden kannalta. Yksi tärkeimmistä seikoista on, että tunnet moottoripyörän jolla ajat. Tutustu omistajan käsikirjaan ENNENKUIN AJAT uudella moottoripyörälläsi. Annamme tässä käsikirjassa ohjeita, neuvoja ja vinkkejä liittyen Hondan käyttöön, huoltoon ja turvalliseen moottoripyöräilyyn.

Opettele seuraavat asiat ennenkuin ryhdyt ajamaan.

1. Suorita aina ennen liikkeelle lähtöä pyörän sekä varusteiden tarkistus. Voit siten ehkästä ennalta mahdollisen onnettomuuden tai vaurion.
2. Monet onnettomuudet johtuvat kokemattomasta kuljettajasta. Useimmissa maissa vaaditaankin moottoripyörän kuljettamiseen erillinen ajokortti. Varmistu, että olet tarpeeksi pätevä kuljettaja ennenkuin istut pyörän selkään. Älä KOSKAAN lainaa pyörääsi kokemattomalle ajajalle.
3. Monet auto-/moottoripyöräonnettomuudet johtuvat siitä, ettei autonkuljettaja "näe" moottoripyöräilijää. Tee siis itsestäsi silmiinpistävä, siten voit välttyä onnettomuudelta.
 - * Käytä kirkkaita tai heijastavia asusteita.
 - * Älä aja toisen pyöräilijän sokeissa pisteissä.
 - * Pidä aina valot päällä ajaessasi.
4. Noudata kaikkia liikennesääntöjä.
 - * Suuri nopeus on osasyynä useissa onnettomuuksissa. Noudata nopeusrajoituksia äläkä KOSKAAN aja nopeammin kuin tilanne edellyttää.
 - * Ilmoita (esim. vilkulla) ennenkuin käännyt tai vaihdat kaistaa, muutoin liikkeesi saattavat yllättää muut tiellä liikkujat.
5. Älä myöskään anna muiden tiellä liikkujien yllättää itseäsi, vaan noudata erityistä varovaisuutta liittymissä, risteyksissä, porttikäytävissä sekä pysäköinti-alueilla.
6. Pidä ajaessasi molemmat kädet ohjaustangolla ja molemmat jalat tapeilla. Matkustajan tulee myös pitää molemmin käsin kiinni joko pyörästä tai kuljettajasta ja pitää molemmat jalat tapeilla.

SUOJARUUSTEET

1. Suurin osa loukkaantumisista moottoripyöräonnettomuuksissa on pääkallon murtumia, joten käytä AINA kypärää, mikä onkin Suomessa pakollista. Käytä myös ajolaseja tai visiiriä, ajosaappaita, hansikkaita sekä suoja-pukua. Matkustaja tarvitsee samat varusteet.
2. Pakoputkisto kuumenee ajon aikana ja pysyy kuumana myös sen jälkeen, joten katso ettei paljas iho pääse koskettamaan putkistoa.
3. Älä käytä löysiä vaatteita, jotka saattavat jäädä kiinni esim. jalkatappeihin ja siten aiheuttaa vaaratilanteen.

PYÖRÄN RAKENNUMUUTOKSET

Pyörän rakennemuutokset saattavat vaarantaa turvallisuuden. Aikoessasi tehdä muutoksia pyörän tulee sinun ottaa yhteyttä katsastusviranomaisiin.

LISÄVARUSTEET JA MATKATAVARAT

Vältäksesi mahdolliset onnettomuudet ole erittäin varovainen lisävarusteita ja matkatavaroita asentaessasi, sillä ajo-ominaisuudet (stabiilitteetti, suorituskyky, turvallinen ajonopeus jne.) saattavat muuttua tuntuvasti.

Muista että ajo-ominaisuudet saattavat huonontua asentaessasi pyörään muita kuin alkuperäisiä HONDA-varusteita, väärästä kuormituksesta, huonoista teistä tai sääolosuhteista jne. johtuen. Kuljettajan, matkustajan, lisävarusteiden ja matkatavaroiden kokonaispaino ei saa ylittää 180 kg:a, josta matkatavaroiden osuus korkeintaan 27 kg.

1. Aseta lisävarusteiden ja matkatavaroiden painopiste alas lähelle pyörän keskilinjaa. Kuormaa pyörä tasaisesti molemmin puolin, ettei epätasapainoa synny. Moottoripyörän painopisteen muuttuessa myös ajo-ominaisuudet muuttuvat.
2. Tarkista ja säädä renkaiden ilmanpaine, etu- ja takajousitus kuormaan nähden sopiviksi.
3. Tavaratelineet on tarkoitettu vain kevyille kuormille. Suuri pakkaus kuljettajan takana saattaa aiheuttaa ilmanpyörteitä, jotka heikentävät pyörän käsittelyä.
4. Kaikki lisävarusteet ja matkatavarat tulee kiinnittää hyvin.
5. Älä kiinnitä suuria, painavia pakkauksia ohjaustankoon, etuteleskooppeihin tai -lokasuojaan tai pyörä muuttuu epävakaiseksi ja ohjaus raskaaksi.

LISÄVARUSTEET

Alkuperäiset HONDA-lisävarusteet on erityisesti tehty ja testattu tähän moottoripyörään. Koska HONDA-tehdas ei voi testata kaikkia muita markkinoilla olevia lisävarusteita, olet itse vastuussa tarvikevarusteiden oikeasta valinnasta, asennuksesta ja käytöstä.

1. Tarkista kunnolla ei-alkuperäiset varusteet ja huomioi, ettei esim. plexilasi aiheuta näkövirheitä, maavara ja kallistuskulma pienene, jousivara lyhene tai ohjaus- ja hallintalaitteiden toiminta esty.
2. Suuri plexilasi tai kate, joka on kiinnitetty etuhaarukkaan tai on huonosti suunniteltu tai asennettu saattaa aiheuttaa stabiliteettia heikentäviä ilmavirtauksia. Muista myös, ettei kate saa estää moottoriin tulevaa jäähdytysilmavirtaa.
3. Lisävarusteet saattavat vaarantaa ajotilanteita estäessään esim. käsi- ja jalkatoimintaa ja liikkeiden normaalia rataa.
4. Älä asenna sähköisiä varusteita niin, että sähkön tarve ylittää pyörän sähköjärjestelmän kapasiteetin. Palanut sulake voi pysäyttää moottorin tai esim. sammuttaa ajovalot ja siten aiheuttaa vaaratilanteen.
5. Tätä moottoripyörää ei ole suunniteltu kuljettamaan sivu- tai/ja perävaunua. Pyörän käsittely ja ajo-ominaisuudet saattavat kärsiä sivu- tai/ja perävaunun asentamisesta.
6. Muutokset jäähdytysjärjestelmässä voivat aiheuttaa moottorin ylikuumentumista ja näin aiheuttaa vakavan moottorivaurion. Varmista, ettei mikään estä tai/ja tuki jäähdytysilman kiertoa.

RENKAAT

Tämä pyörä on varustettu sisärenkaattomilla renkailla. Käytä ainoastaan "TUBELESS TIRE APPLICABLE"-merkinnällä varustettuja renkaita. Renkaiden tarvitessa korjausta tai huoltoa, ota yhteyttä HONDA-huoltoon.

Rengaskoko

- edessä 120/70 VR 17 - V 270
- takana 170/60 VR 17 - V 270

Oikea rengaspaine takaa parhaat ajo-ominaisuudet sekä parhaan renkaiden kesto-
iän.

RENGASPAINHEET KYLMÄNÄ

- edessä 1 henkilö 250 kPa
- takana 1 henkilö 290 kPa

- edessä 2 henkilöä 290 kPa
- takana 2 henkilöä 290 kPa

VAROITUS:

Kuluneet renkaat heikentävät pyörän hallittavuutta.

Älä yritä irroittaa rengasta ilman erikoistyökaluja ja vannesuojaa.

Sisärenkaattoman renkaan paikkauksen jälkeen ei 80 km:n tuntinopeutta saa ylittää ennen kuin 24 h paikkauksesta on kulunut. Muutoin saattaa seurauksena olla paikan irtoaminen. Älä ylitä paikatulla renkaalla 130 km:n tuntinopeutta.

SUOSITUS:

Renkaiden pienin urasyvyys

- edessä 1,5 mm
- takana 2,0 mm

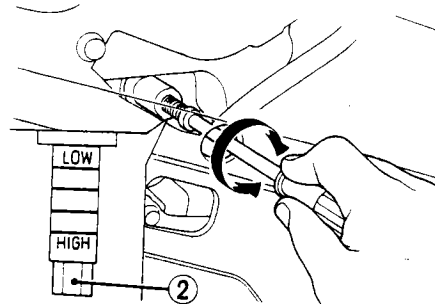
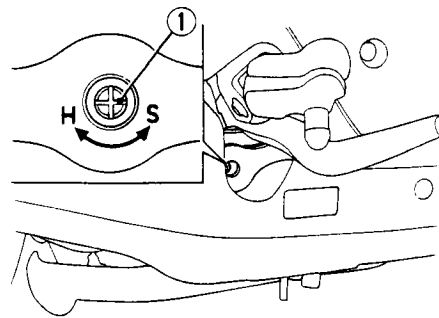
JOUSITUS

Takajousituksen säätö suoritetaan nupista (1). Kääntämällä nupista myötäpäivään vaimennus-teho kasvaa ja vastapäivään se pienenee.

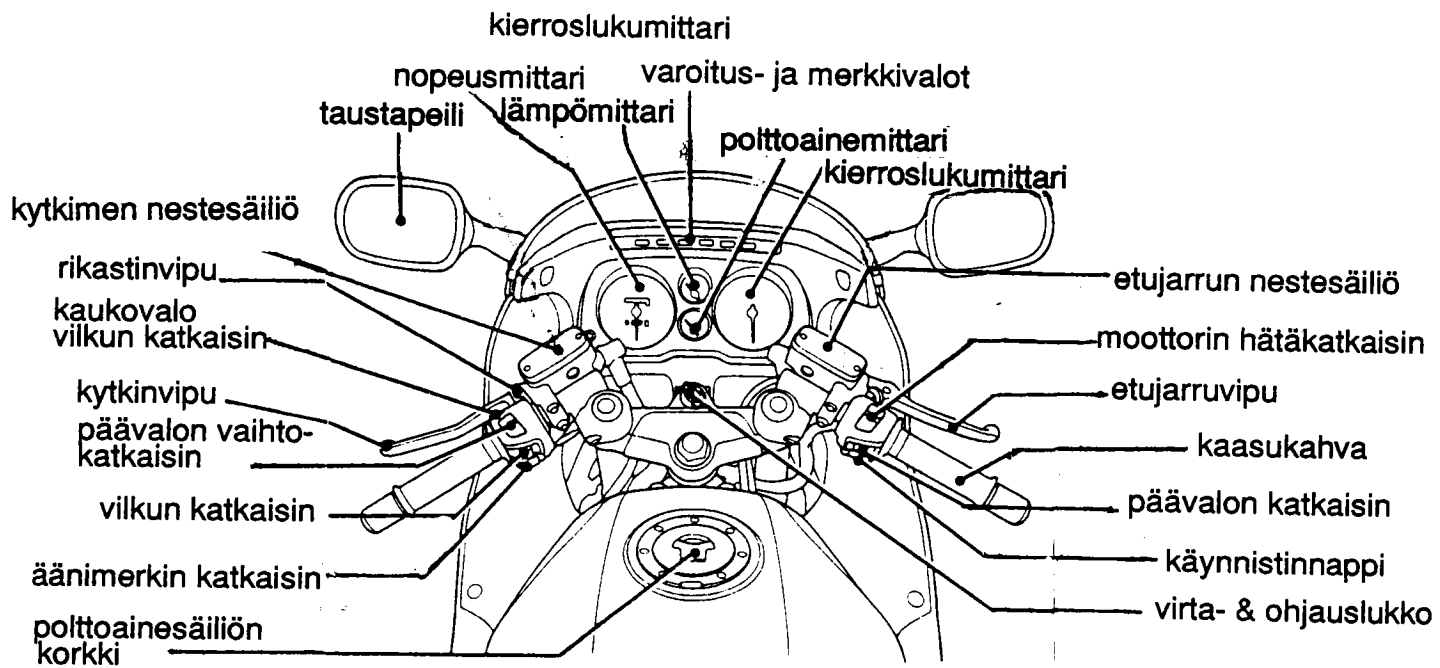
Takajousen esijännitys säädetään ruuvista (2). Myötäpäivään kiertämällä jousivoima suurenee.

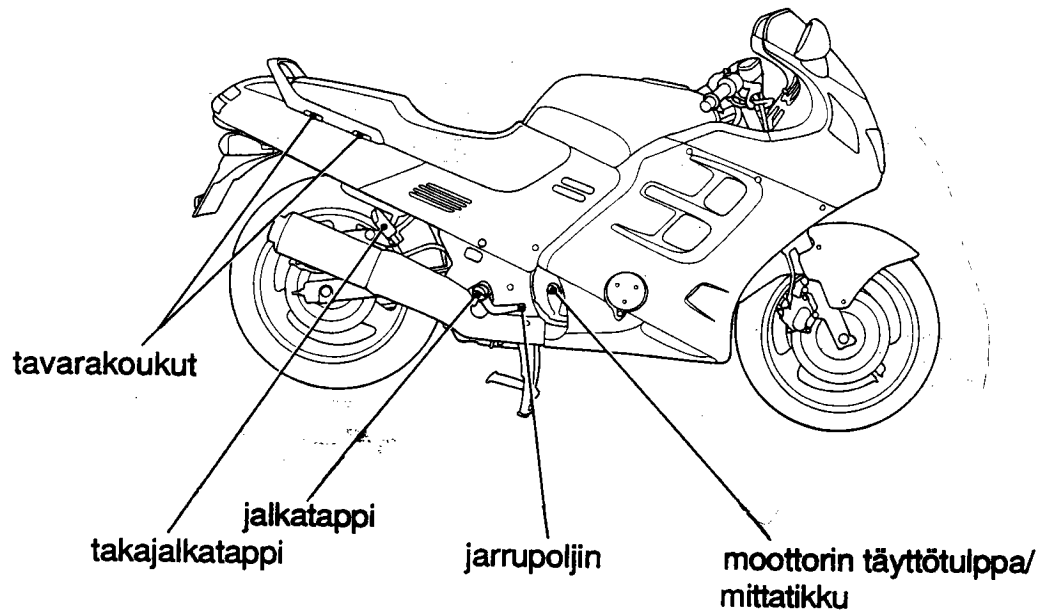
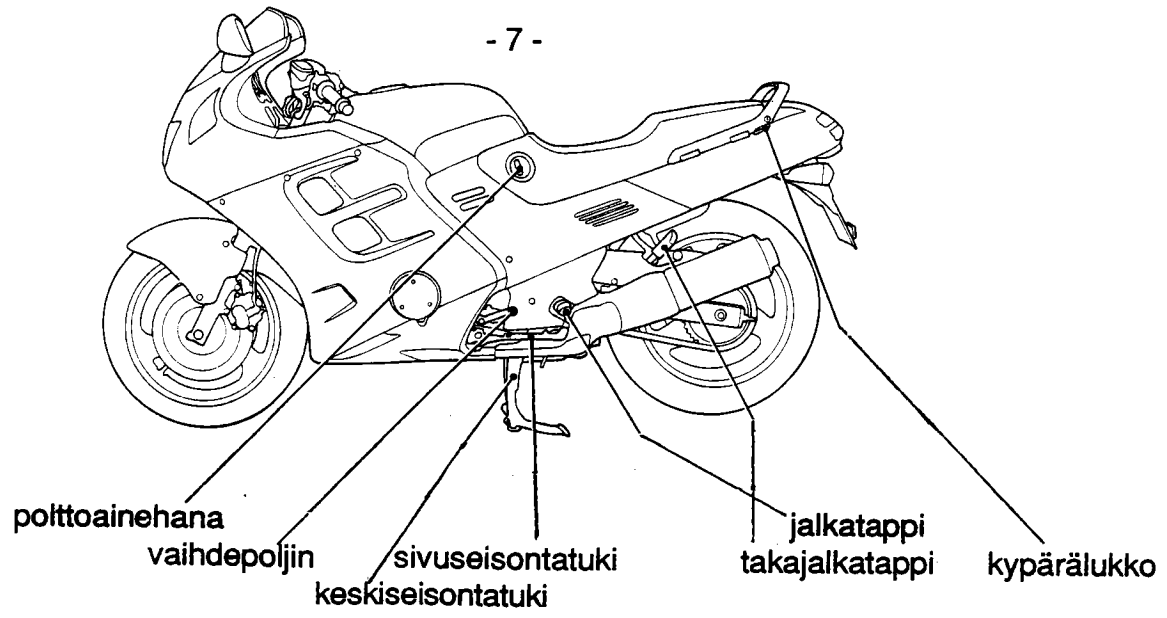
Esijännitys on mahdollista säätää 22 eri asentoon.

Ruuvi sijaitsee oikean sivukotelon takana.



VARUSTEET JA HALLINTALAITTEET

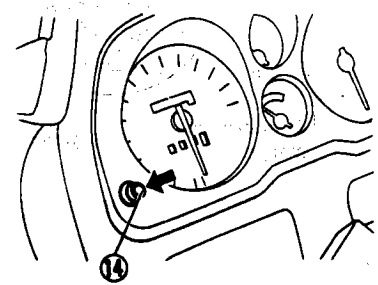
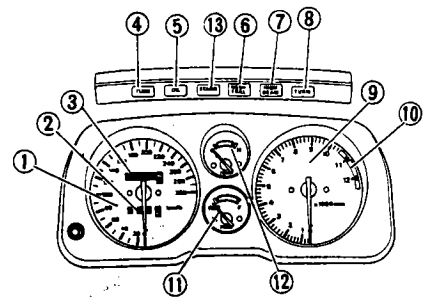




MITTARIT JA VAROITUSVALOT

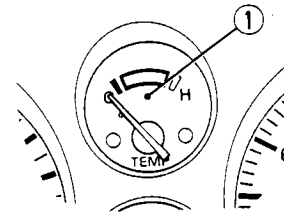
Mittarit ja varoitusvalot sijaitsevat mittaripanelissa.

- (1) Nopeusmittari
- (2) Osamatkamittari
- (3) Matkamittari
- (4) Vilkun merkkivalo, vasen
- (5) Moottoriöljynpaineen merkkivalo
- (6) Vapaavaihteen merkkivalo
- (7) Kaukovalon merkkivalo
- (8) Vilkun merkkivalo, oikea
- (9) Kierroslukumittari
- (10) Kierroslukumittarin punainen alue
- (11) Polttoainemittari
- (12) Jäähdytysnesteen lämpömittari
- (13) Sivuseisontatuen merkkivalo
- (14) Osamatkamittarin nollausnuppi



Lämpömittari

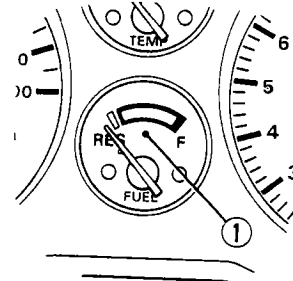
Moottori on käyttölämmiin, kun C-alue (cold = kylmä) on ylitetty. Normaali käyttölämpö on mittarin keskivaihe. Jos neula menee H-alueelle (hot = kuuma), pysäytä moottori ja tarkista paisuntasäiliön nestepinta. Älä aja pyörällä ennenkuin virhe on korjattu. Pitkään jatkuva joutokäynti kuumalla ilmalla voi viedä neulan punaiselle alueelle. Tällöin jäähdytä moottori ajamalla, nostamalla kierroksia tai pysäyttämällä moottori, kunnes se jäähtyy.



Polttoainemittari

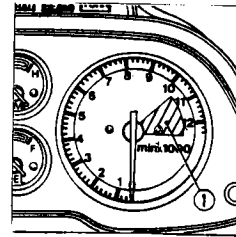
Mittarin neulan asennot:

RES - varatankki, jäljellä on noin 3,5 l.
F - säiliö on täynnä, 21 l.



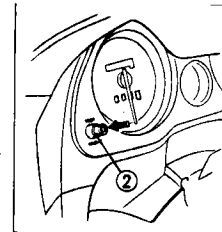
Kierroslukumittarin punainen alue (1)

Kiihdytyksissä neula voi helposti mennä punaiselle alueelle. Moottorin kierroksia ei kuitenkaan saa pitää punaisella alueella eikä punaista aluetta saa missään tapauksessa ylittää.



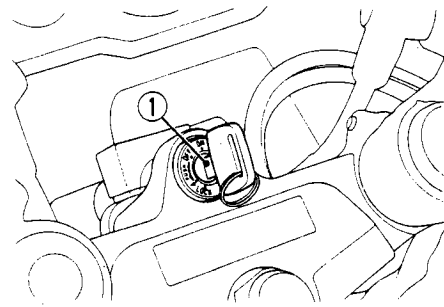
Osamatkamittarin nollausnuppi (2)

Nollaus tapahtuu painamalla nupista.

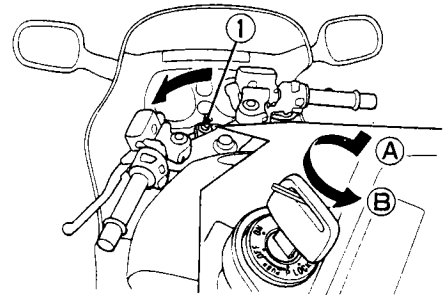


Virtalukko/ohjauslukko

- Asennot: OFF = Virta poikki
ON = Virta päällä, valot toimivat
P = (Pysäköinti) vain pysäköinti-
valot toimivat, avaimen voi
irroittaa
LOCK= Virta poikki, ohjaus lukittu,
avaimen voi irroittaa

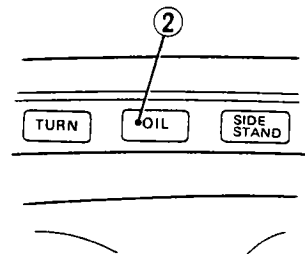


Lukitus tapahtuu kääntämällä ohjaustankoa vasemmalle, painamalla avain alas ja kääntämällä se vasemmalle LOCK-asentoon.



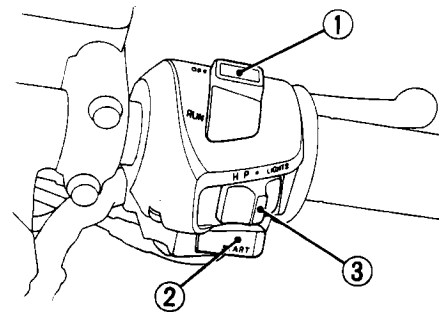
Moottoriöljyn paineen merkkivalo (2)

Merkkivalo syttyy kun moottorissa on liian vähän öljyä (paine liian pieni). Valon kuuluu syttyä kun virta-avain käännetään ON-asentoon. Moottorin käynnistyttyä valon kuuluu sammua. Moottorin ollessa lämmin ja tyhjäkäynnin ollessa pieni, on mahdollista että valo vilkkuu. Valon syttyessä ajon aikana, pysäytä heti moottori ja ota yhteyttä Honda-huoltoon.



Hätäkatkaisin (1), käynnistinnappi (2)

Katkaisimen kuuluu olla run-asennossa. Sytytysvirta katkeaa OFF-asennossa. Älä käytä katkaisinta moottorin pysäyttämiseen kuin hätätapauksissa.

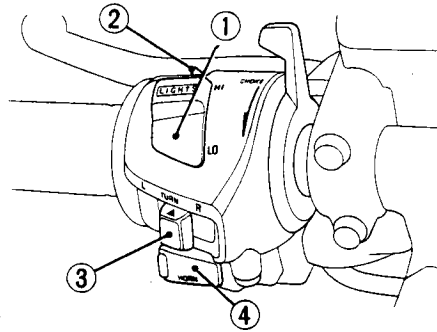


Valokatkaisin (3)

- OFF (Oranssi piste) valot poissa
P Pysäköinti- ja mittarivalot päällä
H Päävalo, pysäköinti- ja mittari-
valot päällä

Valonvaihtokatkaisin (1)

LO Puolivalo
HI Kaukovalo



Kaukovalovilkku (2)

Suuntavilkku (3)

L vasemmalle
R oikealle

Katkaisin painetaan sisään kun halutaan, että toiminta loppuu.

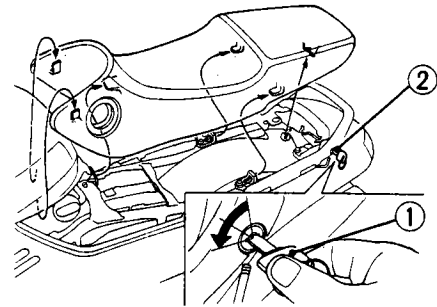
Äänimerkki (4)

Tavarasäiliö

Sijaitsee satulan alla.

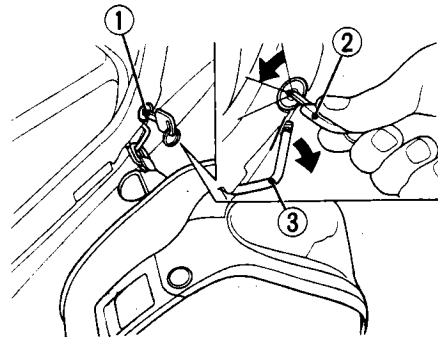
Avaamalla satulalukko (2) saadaan satula irti.

Myös työkalut sijaitsevat satulan alla.



Kypärälukko (1)

Lukko avataan avaimella (2). Ripusta kypärä salpaan (3). Lukitus tapahtuu painamalla salpa lukkoon.

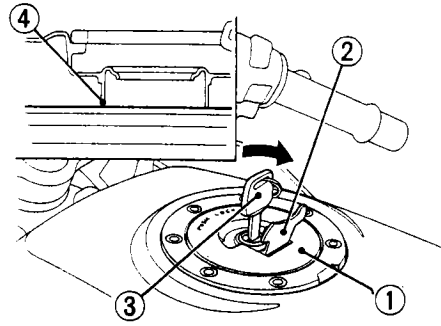


POLTTOAINE

Polttoainesäiliön korkki (1)
avataan avaimella (3).

Säiliön tilavuus on 21 l, josta varatankki
on 3,5 l.

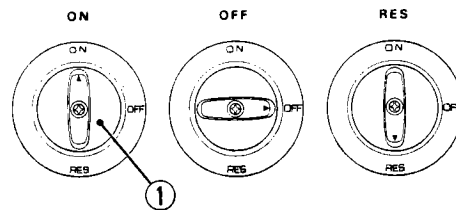
Käytä yli 91 okt. bensiiniä.
Voit käyttää myös lyijytöntä bensiiniä.



Polttoainehana

Sijaitsee tankin vasemmalla puolella.

ON = auki
OFF = kiinni
RES = varatankki



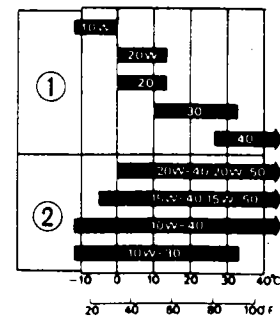
HUOM: Nuolenkärjen mukaan.

Moottoriöljy

Käytä SE- tai SF-luokan vaatimukset täyttävää
öljyä. Lisäaineiden käyttö ei ole tarpeen.

Viskositeetti valitaan ilman lämpötilan mukaan.

API-luokitukseltaan 10W-40 öljyä voidaan käyttää
ympäri vuoden.



(1) Single grade (2) Multigrade

TARKISTUKSET ENNEN AJOA

- moottoriöljyn määrä
- polttoaineen määrä
- jarrunesteen määrä ja jarrujen kunto
- renkaiden ilmanpaineet, kuluneisuudet ja mahdolliset vauriot
- akun nestepinta
- kaasukahvan toiminta
- toisioketjun kunto

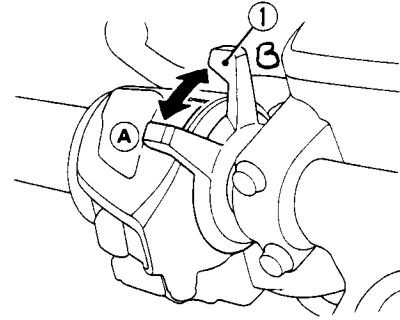
MOOTTORIN KÄYNNISTYS

VAROITUS! Älä käytä moottoria suljetuissa tiloissa.

HUOM: Sähköjärjestelmä on suunniteltu siten, että moottoripyörän käynnistys ja käyttö sivuseisontatuen ollessa alhaalla on mahdollista ainoastaan vaihteiston ollessa vapaalla. Jos ajovaihte kytketään päälle sivuseisontatuen ollessa alhaalla, moottori sammuu ja käynnistäminen on mahdotonta kunnes vaihteisto on kytketty jälleen vapaalle.

Älä käytä käynnistysmoottoria kerralla viittä sekuntia enempää. Pidä 10 sek. tauko ja käynnistä uudelleen.

1. Käännä polttoainehana asentoon ON (tai RES).
2. Käännä virta-avain ON-asentoon. Vaihteen vihreän vapaavalon sekä punaisen öljynpainevalon tulee syttyä.
3. Varmistu, että hätäkatkaisin on RUN-asennossa.
4. Jos moottori on kylmä, vie rikastinvipu (1) asentoon A.
5. Paina käynnistinnappia.
6. Lämmitä moottoria kierrosluvulla 1500-2500, kunnes se käy tasaisesti ilman rikastinta. Vie rikastin asentoon B.

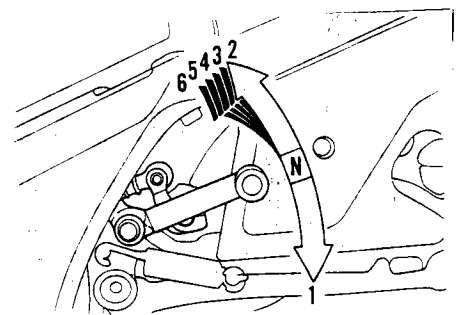


VAROITUS! Moottorin käynnistyessä tulee öljynpaineen punaisen merkkivalon sammua muutaman sekunnin kuluttua. Jos valo jää palamaan, pysäytä moottori välittömästi ja tarkista öljyn määrä. Jos öljyä on riittävästi, älä käytä moottoria, vaan ota yhteyttä valtuutettuun HONDA-moottoripyöräkorjaamoon.

SISÄÄNAJO

Aja ensimmäiset 1000 km hillitysti ja lämmitä moottori kunnolla ennen lähtöä. Älä ylitä kierroslukua 5000. Nosta kierroslukua jaksottaisesti siten, että kun olet ajanut noin 1600 km on käyttökierroslukualue kasvanut 7000:een. Tämän jälkeen pyörä on sisäänajettu.

Moottoria EI SAA missään vaiheessa vedättää alhaisilla kierroksilla. Huolellinen sisäänajo pidentää moottorin ikää huomattavasti. Älä missään vaiheessa ylitä 10000 kierrosta minuutissa.



HONDA-TAKUU

Tämän moottoripyörän takuu on 12 kk ilman kilometrirajoitusta. Moottorin ja vaihteiston takuu on 24 kk. Takuu korvaa aine- ja/tai valmistusvialliset osat, paitsi ns. kulutusosat kuten esim. sytytystulpat, ilmansuodatin, öljynsuodatin, vaijerit, ketjut, jarrupalat ja -kengät, kytkinlevyt, polttimot, sulakkeet, renkaat, akku jne.

HONDA-takuuseen sisältyy työkustannukset.

Takuukorjauksen yhteydessä suoritettavat pesut ja puhdistukset sekä käytettävät öljyt ja bensiini eivät sisälly takuuseen, vaan asiakas on velvollinen maksamaan ne.

Takuu raukeaa jos todetaan että:

- joku muu kuin valtuutettu HONDA-huoltokorjaamo on suorittanut takua aikana huoltoja tai korjauksia
- pyörässä on käytetty muita kuin alkuperäisiä HONDA-varaosia
- pyörällä on ajettu kilpailussa
- takuhuollot on laiminlyöty
- vaurio on tapahtunut väärinkäytöstä

HUOLTO-OHJEET

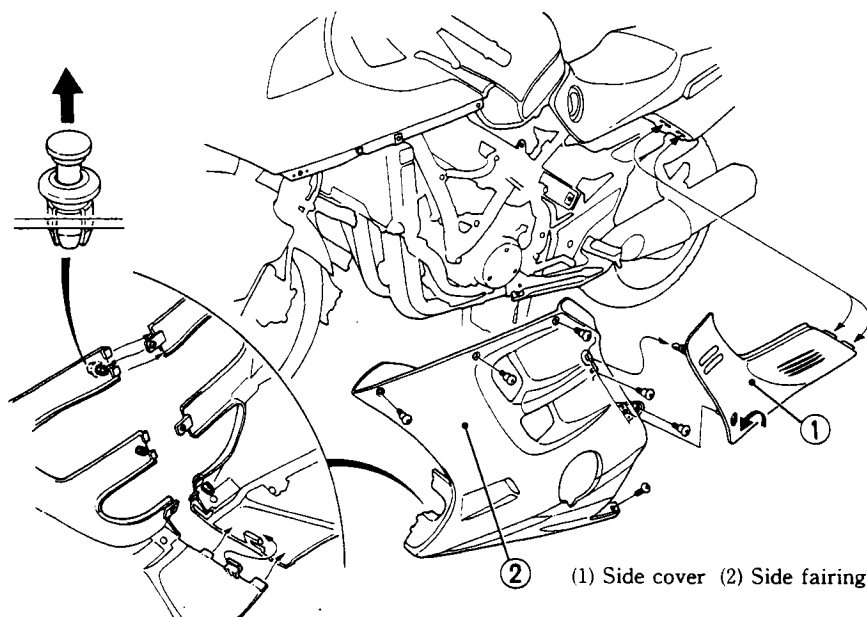
HUOLTOKOHDE	1000 km	5000 km	10000 km	15000 km	20000 km	25000 km
Polttoaineletkut			T		T	
Kaasukahvan toiminta	T		T		T	
Kaasuttimet-Rikastin	T		T		T	
Ilmansuodatin				V		
Sytytystulpat	T	T	V	T	V	T
Venttiilien välitys	T		T		T	
Moottoriöljy	V		V		V	
Moottoriöljyn suodatin	V		V		V	
Kaasuttimet-synkronointi	T		T		T	
Kaasuttimet-tyhjäkäynti	T	T	T	T	T	T
Jäähdytysneste	T		T		T	
Ketjut	Tarkista ja voitele vähintään 1000 km välein					
Jarruneste	T	T	T	T	T	T
Jarrut	T	T	T	T	T	T
Valot	T	T	T	T	T	T
Kytkin	T	T	T	T	T	T
Jousitus	T	T	T	T	T	T
Pultit, mutterit, kirist.	T	T	T	T	T	T
Pyörät	T	T	T	T	T	T
Ohjauslaakeri	T		T		T	

T) Tarkista, puhdista, säädä, voitele tai vaihda jos tarpeen

V) Vaihda uuteen

Kun irroitat ja kiinnität katteen osat, ole varovainen, ettet vaurioita niitä.

KATTEET

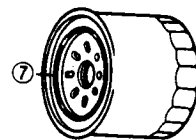
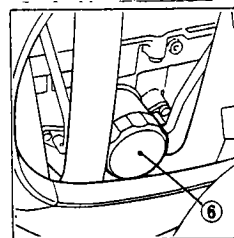
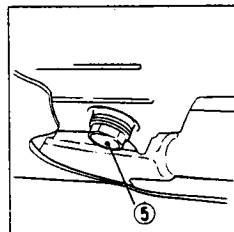


HUOLTOTOIMENPITEET

Moottoriöljyn vaihto

Öljynvaihto suoritetaan moottorin ollessa lämmin. Aseta pyörä keskituella, poista täyttötulppa ja aseta astia öljypohjan alle. Avaa öljyn poistotulppa (5). Irroita öljysuodatin (6). Kierrä uusi suodatin paikoilleen. Ennenkuin uusi suodatin asennetaan paikoilleen, sivele hieman öljyä tiivisteelle (7). Suodattimen kiristysmomentti on 15-20 Nm. Kierrä poistotulppa (5) kiinni ja varmista ennen sitä, että tiiviste on hyväkuntoinen. Poistotulpan kiristysmomentti on 37 Nm.

Täytä 3,8 l öljyä, käynnistä ja pysäytä moottori. Tarkista öljyn pinta. Mikäli se on alhainen lisää öljyä.



Suosittellemme pyörääsi SHELL QUADRO moottoripyöräöljyä. Voit myös käyttää SAE 10W-40 moniasteöljyä, API-luokitus SE tai SF.

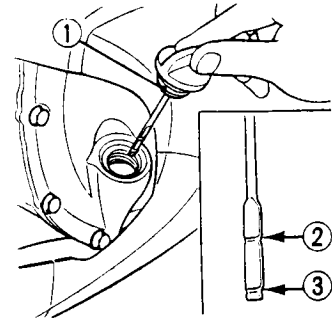
Pyöräsi on varustettu öljyn mittatikulla, jossa on ylin raja/alin raja merkinnät. Huolehdi siitä, että öljyn pinta pysyy näiden merkkien välissä.

HUOM! Mitattaessa aseta pyörä keskiseisontatuuelle. Mittatikkua EI kierretä kierteelle kun mittaus suoritetaan.

Moottorin öljymäärän tarkistus

Käynnistä moottori ja anna käydä muutama minuutti. Pidä pyörä pystysuorassa, pysäytä moottori ja tarkista öljymäärä moottorissa. Mitattaessa mittatikkua (1) EI kierretä sisään. Jos öljypinta on alle ylärajan (2), lisätään öljyä ylärajaan asti.

(3) alaraja

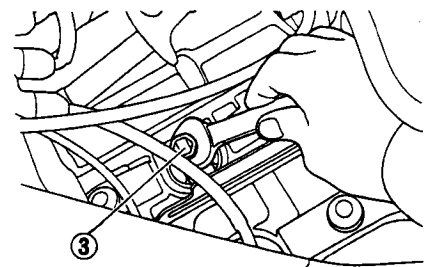
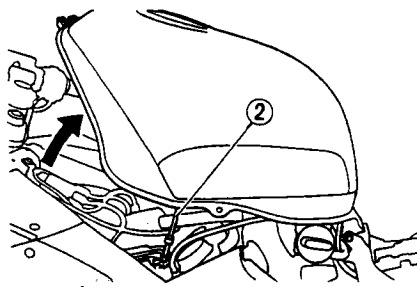
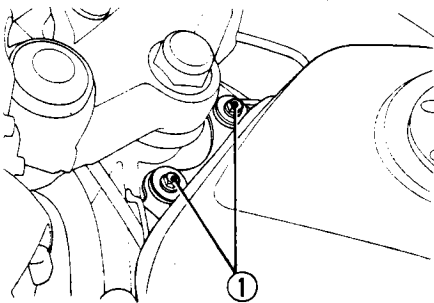


Sytytystulpat

Irroita satula.

Irroita polttoainesäiliön etummaisat kiinnitysruuvit (1).

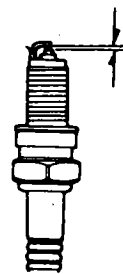
Nosta polttoainesäiliö varovasti pystyasentoon.



Irroita tulppajohto ja avaa tulppa työkalusarjassa olevalla avaimella. Tarkista elektrodien kunto. Puhdista karstainen tulppa puhdistuskoneessa tai teräsharjalla. Tarvittaessa vaihda uusi tulppa. Säädä kärkiväli rakotulkilla 0,8 - 0,9 mm:iin. Älä kiristä tulppaa liian kireälle.

Oikea sytytystulppa on:

NGK	ND
DPR9EA-9	X27EPR-U9



Ilmansuodattimen puhdistus/vaihto

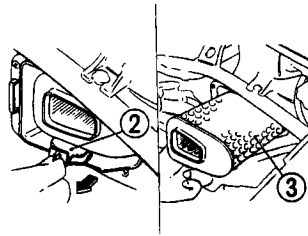
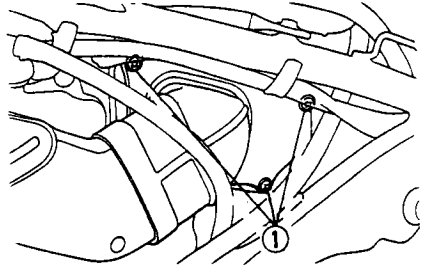
Suodatin sijaitsee oikean sivukotelon takana.

Irroita oikea sivukotelo.

Irroita suodatinkotelon kansi irrottamalla ruuvit (1).

Suodatinelementti (3) puhdistetaan paineilmalla sisältä ulospäin.

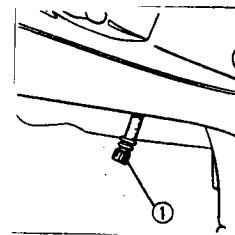
Vaihda suodatin jos tarpeen.



Kampikammion huuhotin

Huuhotin tyhjenetään poistamalla tulppa (1).

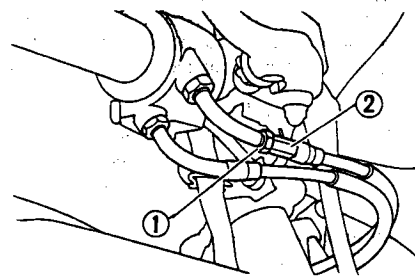
Varsinkin kostealla kelillä kannattaa huuhotin tyhjentää usein, noin kerran viikossa.



Kaasukahva

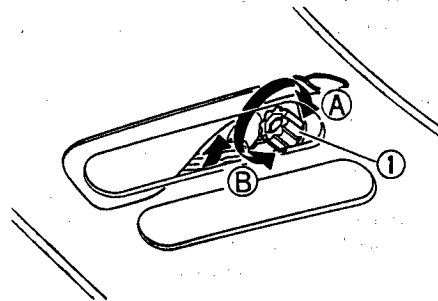
Tarkista, että kaasu kiertyy ääriasentoihinsa ohjaustangon ollessa täysin käännettynä kumpaankin suuntaan. Tarkista kahvan vapaaliike, joka on normaalisti noin 2-6 mm kahvakumin laipan kohdalta.

Välyksen säätämiseksi löysää lukkomutteria (1) ja kierrä säätöruuvia (2).



Kaasuttimen säätö

- tyhjäkäynti säädetään ruuvista (1)
- tyhjäkäynnin kierrosluku on 1000 min⁻¹
- ilmaruuvien kuuluu olla auki: 2 kierrosta
- kaasuttimen synkronointi vaatii erikoislaitteita - ota yhteys HONDA-huoltoon.

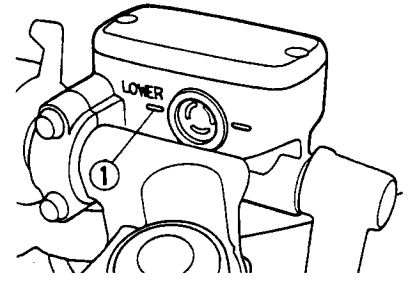


Kytkin

Tämä moottoripyörä on varustettu hydraulikäyttöisellä kytkimellä. Kytinkahvan vapaaliikettä ei tarvitse säätää. Säiliön nestepinta on tarkistettava ja pinnan on oltava alamerkin yläpuolella.

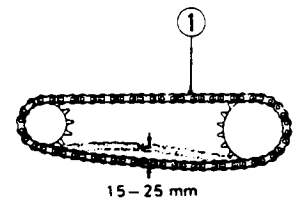
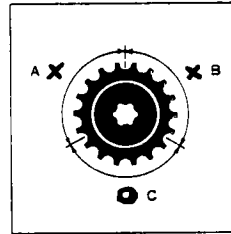
Jos kytinkahvan vapaaliike on liian suuri ja kytkin ei irroita oikein, on todennäköistä, että järjestelmässä on ilmaa. Tällöin pitää suorittaa ilmaus, ota yhteyttä HONDA-huoltoon.

Suosittelava jarruneste on DOT4.



Toisioketju

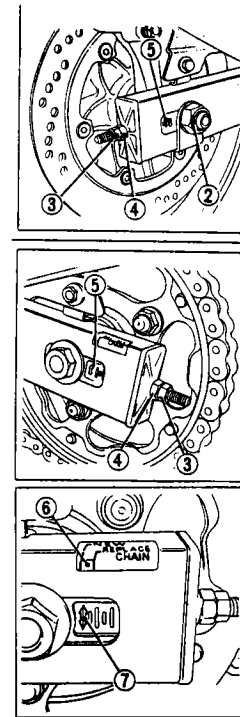
Aseta pyörä keskituulelle. Aseta vaihde vapaalle. Tutki ketjun ja rattaiden kunto pyörittämällä takapyörää. Jos ketju on kuiva ja/tai ruosteinen, se on rasvattava. Ketjun oikea kireys (1) on 15 ... 25 mm vapaata liikettä. Vapaa ei missään vaiheessa saa ylittää 50 mm. Kohta C esittää kunnossa olevaa ratasta kun taas A ja B esittävät vaurioitunutta ratasta.



Ketjun kiristys

Löysää taka-akselin mutteria (2) ja ketjunkiristäjien lukkomutterit (3) ja käännä kiristysruuveista (4). Katso, että molempien kiristäjien hahlot ovat samalla kohdalla (5). Jos ketju on taulukon (6) mukaan venynyt haarukan päätyyn siten, että taulukon punainen alue (7) ylittää takahaarukan päätyyn, on ketju loppuun kulunut ja tulee vaihtaa uuteen. Uutta ketjua asennettaessa on muistettava AINA asettaa uusi ketjutaulukko haarukkaan, sillä ketjut ovat eripituisia uusina ja niiden kulumista ajan mittaan on siten vaikea määrittellä. Ketjun nivelissä on pieniä O-renkaita, jotka saattavat vaurioitua höry- ja korkeapainepesussa ja tiettyjen kemikaalien vaikutuksesta. Puhdista ketju valopetroolilla, kuivaa ja rasvaa SAE 80-90 vaihteistoöljyllä. Kaupalliset ketjusumuttimet saattavat sisältää syövyttäviä lisäaineita, jotka vaurioittavat ketjun O-renkaita.

HUOMI Älä koskaan aseta uusia ketjuja vanhoille rattaille, äläkä vanhoja ketjuja uusille rattaille.



Taka-akselimutterien kiristysmomentti on 90-105 Nm.

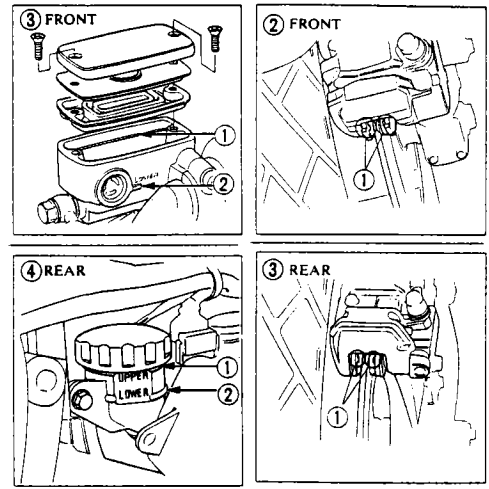
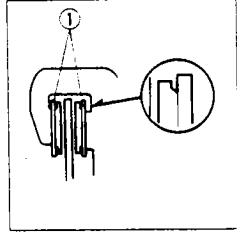
Jarrut ja jarrunesteet

Jarrunestesäiliössä tulee nestepinnan olla ylä- (1) ja alamerkkien (2) välissä. Jos pinta laskee, saattaa se johtua jarrupalojen kulumisesta.

Jos jarrupalat ovat kuluneet merkkiin (1) asti, tulee molemmat jarrupalat vaihtaa.

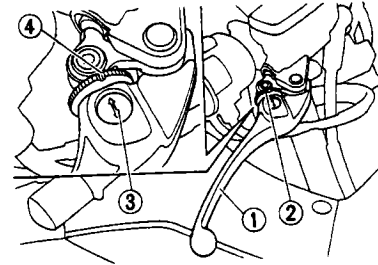
Vaihto pitää suorittaa valtuutetussa HONDA-huolto-
korjaamossa ja vain alkuperäisiä jarrupaloja käyttäen.

Suosittelava jarruneste on DOT 4.



Etujarruvipu

Etujarruvivun (4) etäisyyttä ohjaustangosta voi säätää säädöllä (2).

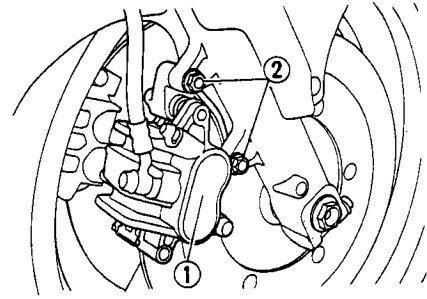


Jousituksen tarkistus

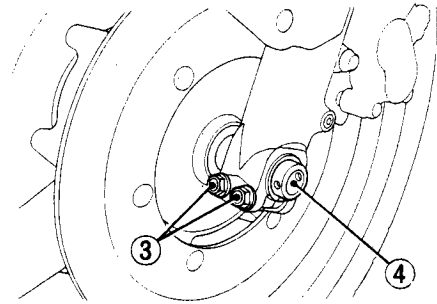
Tarkista, että joustoliike on tasaista ja ettei iskunvaimentimissa esiinny vuotoja.
Tarkista takahaarukan laakerointi, ettei haarukassa ole sivuttaisliikettä.

Etupyörän irroitus

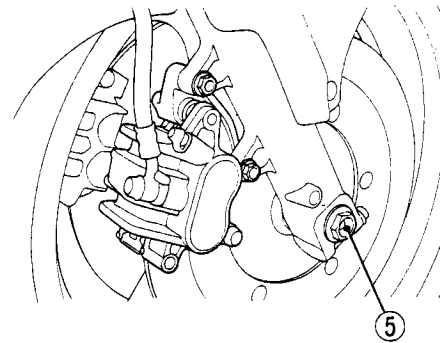
Aseta tuki moottorin alle siten, että etupyörä nousee ilmaan.



Irroita oikea etujarrusylinteri (1) irroittamalla pultit (2).



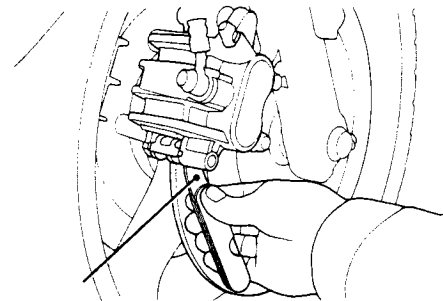
Löysää akselin (4) lukituspultit (3) molemmilta puolilta ja irroita akselin pultti (5) jonka jälkeen etuakseli poistamalla etupyörä on irti.



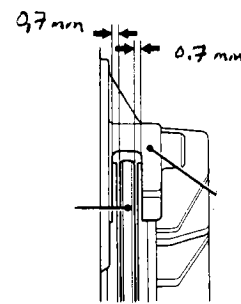
HUOM! Älä paina jarrukahvaa kun pyörä on irti, sillä jarrusylinterin mäntä tulee ulos ja jarruneste pääsee vuotamaan ja seurauksena on jarrun korjaus.

Etupyörän asettaminen paikoilleen

Aseta pyörä etuteleskoopin väliin ja aseta akseli paikoilleen. Aseta oikea jarrusatula paikoilleen. Kiristä satulan pultit 27 Nm. Kierrä akselin pultti paikoilleen ja kiristä se 60 Nm. Tämän jälkeen tarkistetaan vasemman jarrulevyn ja jarrusatulan välinen ilmarako 0,7 mm: n rakotulkilla. Tee sitten sama toimenpide oikealle.



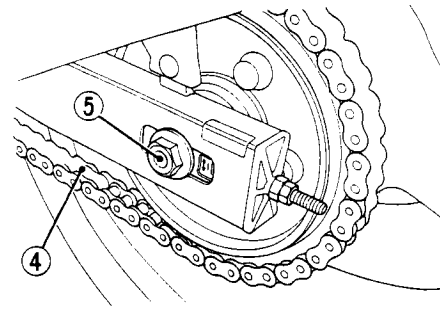
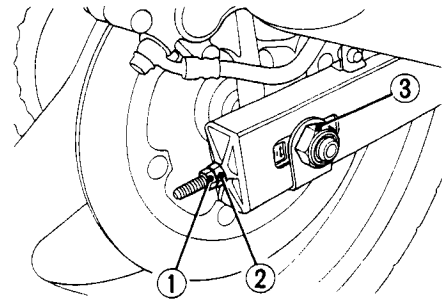
Jos ilmarako on pienempi kuin 0,7 mm, niin teleskooppiputkea vedetään tai työnnetään käsi-voimin. Kiristä tämän jälkeen akselin lukituspultit 18 - 25 Nm.



HUOM! Muista käyttää momentinavainta. Näiden toimenpiteiden jälkeen on painamalla useaan kertaan etujarrun kahvaa ja pyörittämällä etupyörää varmistuttava, että kaikki toimii normaalisti.

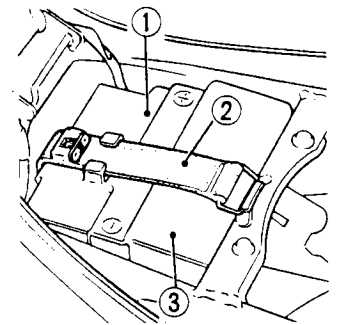
Takapyörän irroitus

Aseta pyörä keskituella. Irroita lukitusmutteri (1) ja ketjunkiristäjän säätömutteri (2). Irroita taka-akselin mutteri (3). Työnnä takapyörää eteenpäin ja poista ketju rattaalta. Irroita taka-akseli ja vedä takapyörä taaksepäin ulos haarukasta. Takaisin asennus tapahtuu päinvastaisessa järjestyksessä. Taka-akselin mutterin kiristysmomentti on 85 ... 105 Nm.



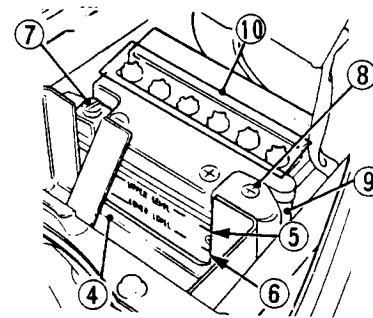
Akun huolto

Akku sijaitsee satulan alla. Akun nestepinnan tarkistus tapahtuu huolto-kaavion mukaisesti sekä ennen päivittäistä ajoa. Nestepinnan tulee olla ylä- (5) ja alamerkkien (6) välissä. Nestemäärän vähentyessä lisätään tislattua vettä tarpeen mukaan.



Tarkista, että akun ylivuotoletku ei ole litistyksissä, ja että se on tiiviisti asennettu ylivuotoputkeen.

HUOM! Akku sisältää räjähtävää kaasua, joten älä pidä avotulta sen lähellä. Älä lataa akkua suljetuissa tiloissa. Pidä akku poissa lasten ulottuvilta.



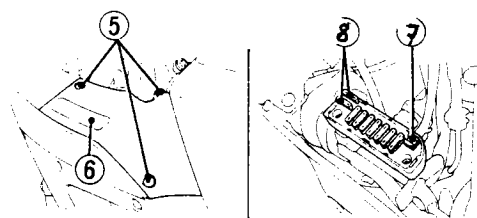
Sulakkeen vaihto

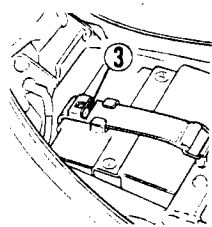
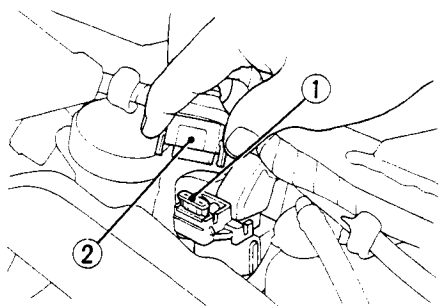
Sulakerasia (6) sijaitsee katteen vasemman sivupanelin alla.

Sulakkeiden arvo on 10 ja 20 A.

(7) Sulakkeiden irroitustyökalu

(8) Varasulakkeet

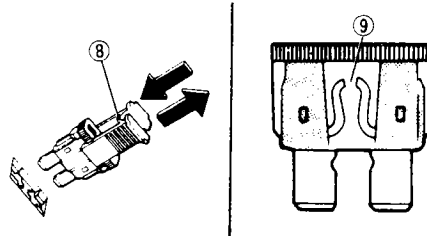




Pääsulake (1), arvoltaan 30A, sijaitsee oikean sivukopan takana. Jos sulake palaa toistuvasti, se on merkki oikosulusta tai ylikuormituksesta. Ota tällöin yhteyttä HONDA-huoltoon.

Varasulake (3) sijaitsee akun kiinnityspannassa.

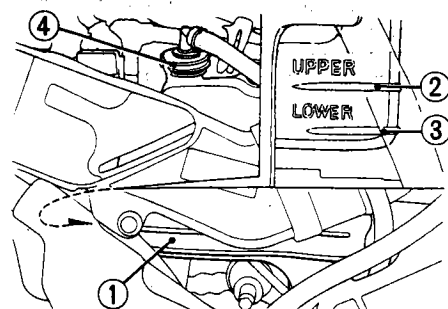
Älä koskaan käytä väärän arvoista sulaketta, tällöin sähköjärjestelmä saattaa vioittua.



Jäähdytysjärjestelmän huolto

Pidä kenno/kennot puhtaana. Käytä ainoastaan korkealaatuista etyleeniglykoloperusteista pakkasnestettä, jossa on korroosionestoainetta ja joka on tarkoitettu erityisesti alumiinirakenteisille moottoreille. Tehtaan jäljiltä seos on 50 % vettä ja 50 % pakkasnestettä.

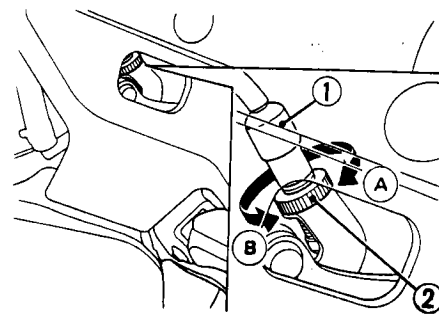
Tarkista oikean sivukopan takana olevan paisuntasäiliön (1) nestepinta moottorin ollessa käyntilämpöinen. Jos nestepinta on alle alamerkin (3), täytä pakkasnestellä ylämerkkiin (2) asti.



Järjestelmän tilavuus on 3,0 l.

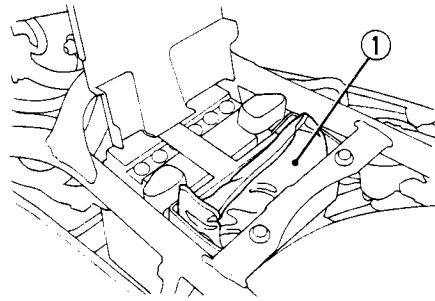
Jarruvalokatkaisimen säätö

Jarruvalokatkaisin (1) on moottorin takana oikealla. Säätö tapahtuu kiertämällä mutteria (2) suuntaan A katkaisimen toimiessa liian aikaisin.



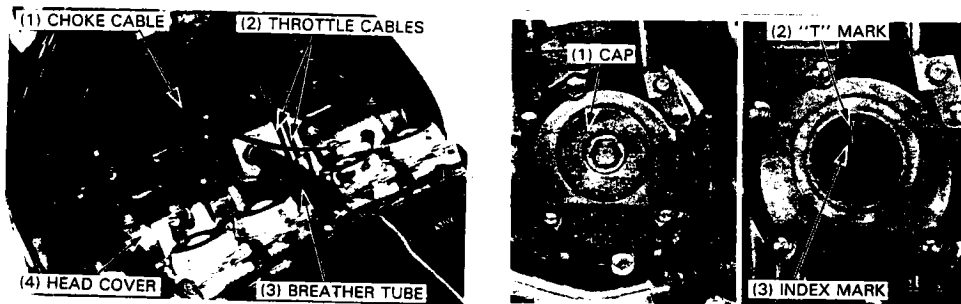
Työkalut

Työkalukotelo sijaitsee satulan alla.



Venttiilien säätö

Venttiilien säätö suoritetaan moottorin ollessa kylmä (+35°C).
Irroita satula, sivukopat, alakate sekä polttoainesäiliö.
Irroita huohotinletku (3), kaasuvaijerit (2), rikastinvaijeri (1) sekä tulpan hatut.
Irroita venttiilikoneiston kansi (4).
Irroita tulppa (1) moottorin vasemmalta puolelta.



Pyöritä moottoria vastapäivään ja aseta T-merkki (2) vastamerkin (3) kohdalle.

Tarkista, että 1-sylinteri on puristustahdissa, ellei ole, niin pyöritä moottoria 360°.

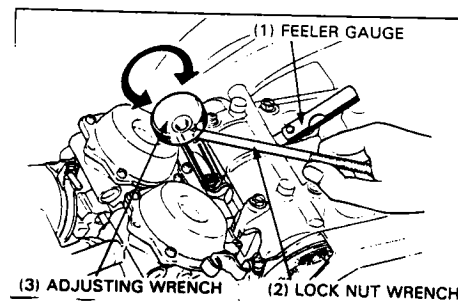
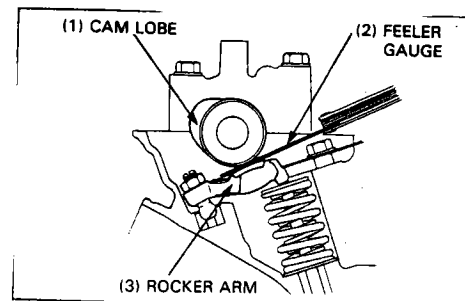
Tarkista venttiilivälitys rakotulkilla seuraavista sylintereistä:

- 1-syl. imu/pako venttiili
- 2-syl. pako "
- 3-syl. imu "

Pyöritä moottori 360° ja aseta T-merkki vastamerkin kohdalle ja mittaa välys seuraavista sylintereistä:

- 4-syl. imu/pako venttiili
- 3-syl. pako "
- 2-syl. imu "

Mittaus suoritetaan keinuviivun ja nokan välillä.



Venttiilivällys: Imu 0,10 mm
Pako 0,16 mm

Käytä seuraavat erikoistyökalut kun suoritat venttiilien säädön.

Vääntövarsisarja (2) ja (3). Varaosanumero: 07GMA-ML70100

Säädön jälkeen muista kiristää lukitusmutteri kunnolla.

MOOTTORIPYÖRÄN TALVISÄILYTYS

Perusteellinen huolto ja puhdistus pidentävät moottoripyörän käyttöikää ja samanaikaisesti se antaa huolettoman aloituksen seuraavalle ajokaudelle.

Toimenpiteet:

1. Vaihda moottoriin uudet öljyt ja suodatin sekä voitele toisioketju.
2. Tyhjennä polttoainesäiliö ja kaasutin polttoaineesta. Sumuta suojaöljyä säiliön sisäpinnoille.
3. Irroita sytytystulppa ja kaada noin 15-20 cm³ puhdasta moottoriöljyä sylinteriin. Pyöritä moottoria niin, että öljy jakaantuu ympäri sylinteriä. Kiinnitä tämän jälkeen sytytystulppa.

HUOM! Kun moottoria pyöritetään, tulee hätäkatkaisimen olla kiinnitetty tulpanhattuun sekä maadoitettu, jotta sytytysjärjestelmä ei vaurioituisi.

4. Irroita akku ja lataa sitä kerran kuukaudessa noin 1 amp. virralla.
5. Pese moottoripyörä ja anna sen kuivua. Vahaa kaikki maalatut pinnat. Sumuta suojaöljyä kaikkiin kromattuihin paikkoihin.
6. Tarkista rengaspaineet ja aseta tuki moottorin alle siten, että molemmat pyörät ovat ilmassa.
7. Peitä moottoripyörä suojakankaalla (älä käytä muovia).

Toimenpiteet ennen ajokauden alkua:

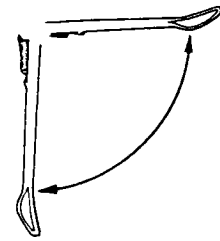
1. Puhdista moottoripyörä suojaöljystä.
2. Tarkista akun nestepinta ja että akku on ladattu täyteen.
3. Poista liika suojaöljy tankista ja täytä se puhtaalla uudella polttoaineella.

SIVUSEISONATUKI

Sivuseisontatuki katkaisee sytytysvirran kun se on laskettu alas. Tarkista katkaisin seuraavasti:

- Varmista, että sivuseisontatuki on ylhäällä ja vaihteisto vapaalla.
- Käynnistä moottori
- Laita vaihde päälle ja laske sivuseisontatuki täysin alas.

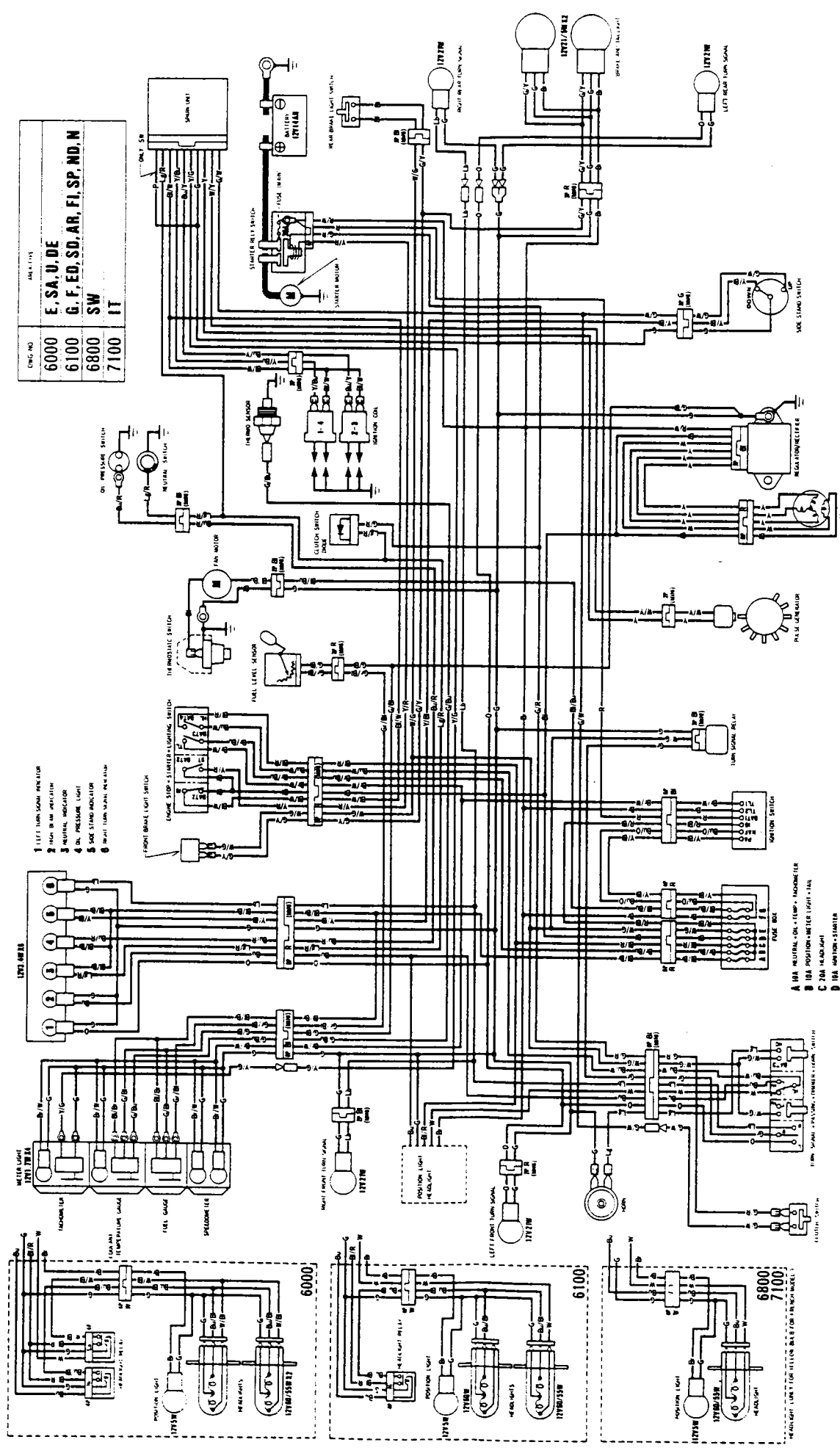
Moottorin on sammuttava. Ellei moottori sammu, ota yhteyttä HONDA-huoltoon.



TEKNISET TIEDOT

MITAT	
Pituus	2225 mm
Leveys	740 mm
Korkeus	1200 mm
Akseliväli	1500 mm
Kuivapaino	222 kg
TILAVUUDET	
Moottoriöljy	4,5 l
Polttoainesäiliö	21,0 l
- varatankki	3,5 l
Jäähdytysjärjestelmä	2,8 l
Etuteleskooppien öljytilavuus	409 cm ³
MOOTTORI	
Halk. + isku	77,0 x 53,6 mm
Puristussuhde	10,5:1
Iskutilavuus	998 cm ³
SÄHKÖLAITTEET	
Akku	12V - 14 Ah
Laturi	390 W/5000 min ⁻¹
RUNKO	
Caster	27°
Jättö	117 mm

CBR1000F

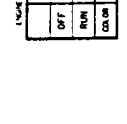
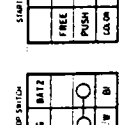
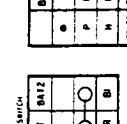
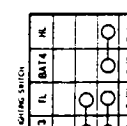
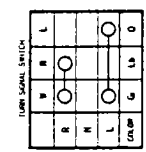
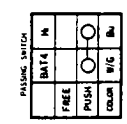
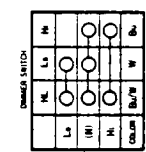
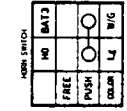
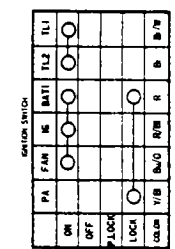


ORIG. NO.	6000
	6100
	6800
	7100
APPL. DES.	E, SA, U, DE
	G, F, ED, SD, AR, FI, SP, MD, N
	SW
	IT

- 1 LEFT TURN SIGNAL INDICATOR
- 2 HIGH BEAM INDICATOR
- 3 TACHOMETER
- 4 FUEL GAUGE
- 5 SIDE STAND INDICATOR
- 6 FRONT TURN SIGNAL INDICATOR

- 1 BLACK
- 2 YELLOW
- 3 LIGHT BLUE
- 4 GREEN
- 5 RED
- 6 WHITE
- 7 BROWN
- 8 GRAY

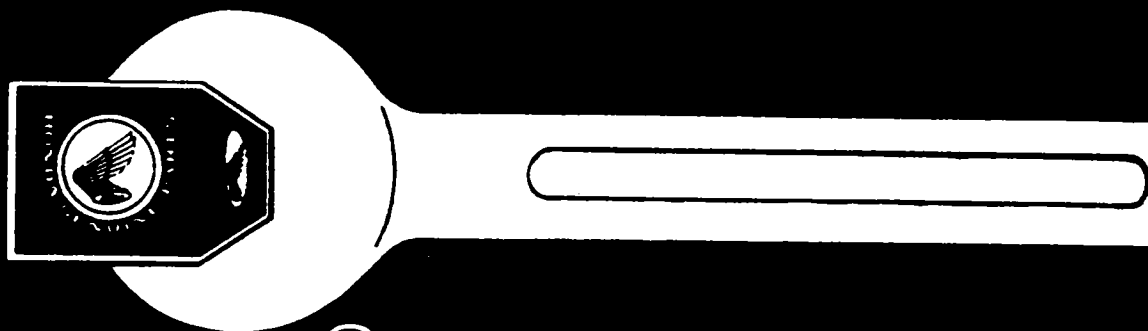
- A 10A NEUTRAL CON. - TEMP. - MACHINETER
- B 10A POSITION-INTER (L/F) - 10A
- C 20A HEADLIGHT
- D 10A IGNITION-STARTER
- E 20A TURN SIGNAL - FRONT - 10A BRACKET - FRONT - PUSHER
- F 10A TURN SIGNAL
- G 10A TURN SIGNAL



0030Z-MS2

HONDA

ALKUPERÄISVARAOSIA



VALT.



JÄLLEENMYYJÄ

HONDAN OMISTAJA TIESITKÖ...

**Tämä merkki takaa sinulle
palvelun, laadun ja takuun**

**Valtuutetulta Honda-jälleenmyyjältä
saat ainoastaan alkuperäisvaraosia.**